

*Jerzy Dąbkowski, Stanisława Roczkowska-Chmaj  
Katedra Inżynierii Rolniczej i Informatyki  
Akademia Rolnicza w Krakowie*

## **PORÓWNANIE WYBRANYCH ASPEKTÓW POPULACJI ABSOLWENTÓW STUDIÓW DZIENNYCH I ZAOCZNYCH NA WYDZIALE AGROINŻYNIERII**

### **Streszczenie**

W oparciu o wyniki ankiet przeprowadzonych wśród absolwentów studiów dziennych i zaocznych Wydziału Agrotechnologii Akademii Rolniczej im. H. Kołłątaja w Krakowie w rok po ukończeniu studiów, porównano wybrane cechy populacji absolwentów w rozbiciu na studia dzienne i zaoczne.

**Słowa kluczowe:** sylwetka absolwenta Wydziału Agrotechnologii, status zawodowy, przydatność zdobytego wykształcenia

### **Wprowadzenie**

Jest dzisiaj faktem powszechnie znanym, że studia na wydziałach inżynierii rolniczej Akademii Rolniczych przeżywają kryzys popularności. Mimo coraz większej liczby kształcących się młodych Polaków, coraz trudniej na tych wydziałach o zapewnienie wymaganej liczby studentów pierwszego roku posiadających wystarczająco dobre przygotowanie ze szkoły średniej. Przyczyn upatrywać można w różnych źródłach: ogólne zubożenie środowisk, z których tradycyjnie pochodziła większość naboru w przeszłości, konkurencja ze strony szkół niepublicznych, przewartościowanie znaczenia wykształcenia rolniczo-technicznego w obecnych warunkach rynku pracy itp.

Coraz więcej maturzystów woli studiować zaocznie lub na studiach wieczorowych ze względu na chęć obecności na rynku pracy. Szkoły wyższe muszą na różne sposoby konkurować o kandydatów, czy to przez uruchamianie nowych specjalności, czy przez „przybliżanie się” do potencjalnych studentów przez otwieranie zamiejscowych placówek, czy wreszcie przez uatrakcyjnianie oferty dydaktycznej. Taka aktywna postawa wobec „rynku kandydatów” powoduje konieczność poznawania losów, cech i walorów absolwentów kierunków studiów prowadzonych na Uczelniach Rolniczych, zwłaszcza w aspekcie ich odnajdowania się na rynku pracy.

W pracy niniejszej na podstawie 92 ankiet przeprowadzonych wśród absolwentów rocznika 2004/2005 specjalności Technika Rolnicza i Techniki Komputerowe w Gospodarce Żywnościowej zbadano wybrane cechy absolwentów. Ankietę przeprowadzono prawie dokładnie w rok po ukończeniu studiów. Badania podobne zapoczątkowano już wcześniej [Weres i in. 1999, Dąbkowski, Roczowska-Chmaj 1999] i pracę niniejszą należy traktować jako ich kontynuację.

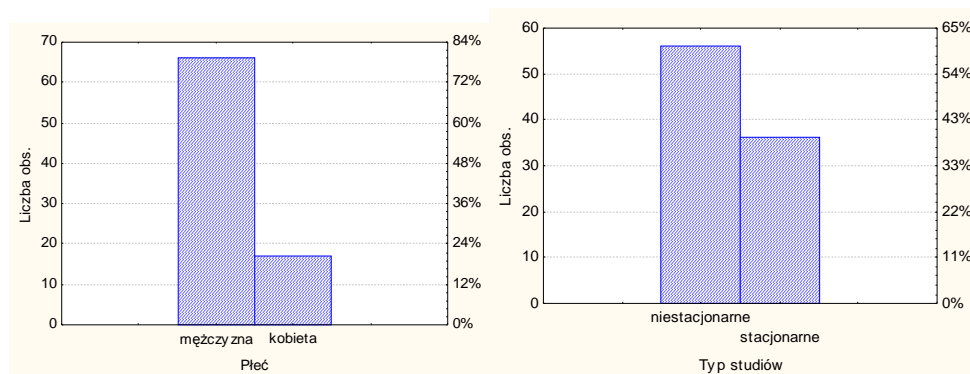
Cel i zakres cytowanych badań wcześniejszych było zdobycie wiedzy na temat absolwentów Wydziałów Inżynierii Rolniczej w możliwie szerokim zakresie. Dotyczyły one następujących cech populacji naszych absolwentów:

- sytuacja rodzinna,
- sytuacja materialna,
- związki z rolnictwem,
- ocena jakości i przydatności zdobytego wykształcenia,
- historia dokończania się po ukończeniu studiów,
- pogląd na ważność poszczególnych specjalności na Wydziale.

W niniejszej pracy ograniczono się do niektórych z wymienionych wyżej zagadnień.

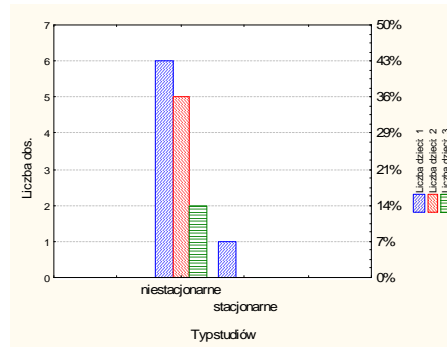
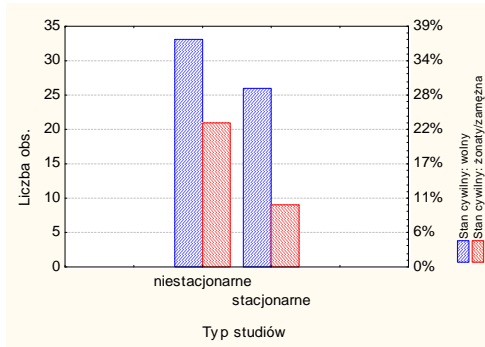
## Wyniki

Wyniki ankiety przedstawimy w dalszym ciągu w postaci histogramów ilustrujących wybrane cechy i zależności. Przedstawione wykresy w zasadzie nie wymagają specjalnych objaśnień („objaśniają się same”), w związku z czym komentarz do nich przedstawimy we wnioskach.

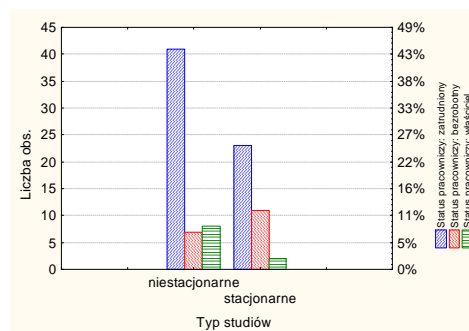
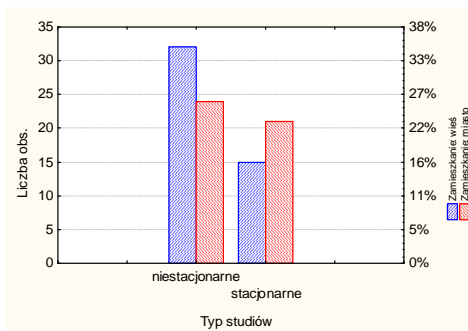


Rys. 1. Płeć i rodzaj studiów

Fig. 1. Sex and type of studies

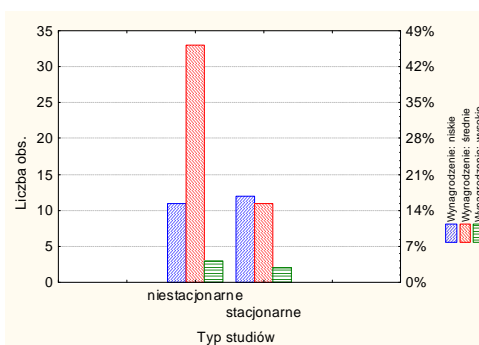
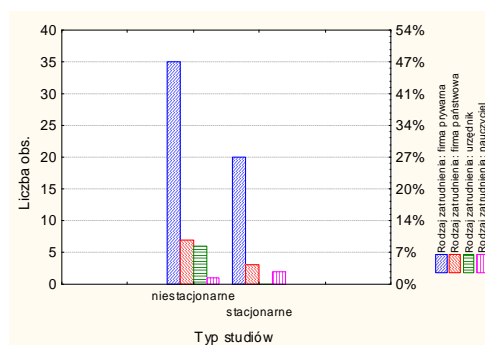


Rys. 2. Stan cywilny i liczba dzieci  
Fig. 2. Marital status and number of children



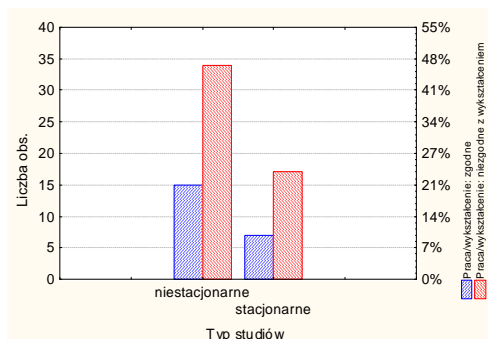
Rys. 3. Miejsce zamieszkania  
Fig. 3. Domicile

Rys. 4. Status pracowniczy  
Fig. 4. Employee's status

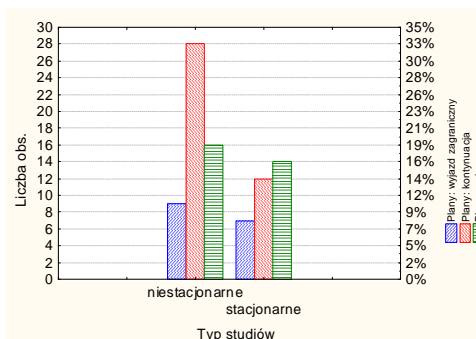


Rys. 5. Rodzaj zatrudnienia  
Fig. 5. Type of employment

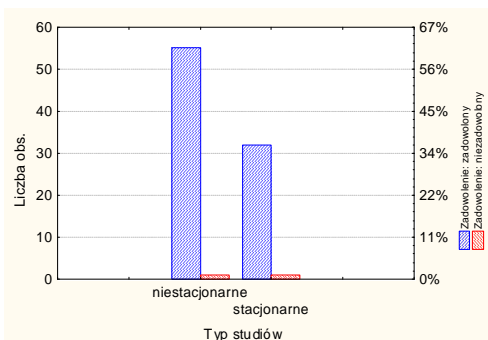
Rys. 6. Wynagrodzenie  
Fig. 6. Salary



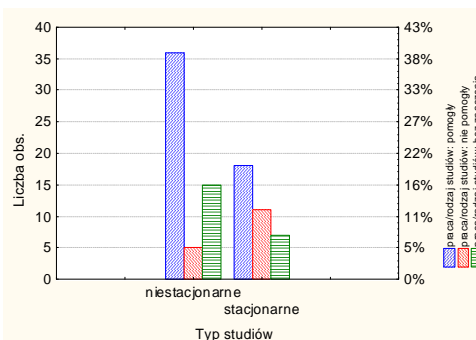
Rys. 7. Zgodność zatrudnienia z wykształceniem  
Fig. 7. Conformity of employment to education



Rys. 8. Plany na przyszłość  
Fig. 8. Plans for future



Rys. 9. Zadowolenie z ukończonych studiów  
Fig. 9. Satisfaction from completed studies



Rys. 10. Ocena przydatności studiów w znalezieniu zatrudnienia  
Fig. 10. Assessment of the studies usability to find a job

Przedstawione wyniki otrzymano na podstawie próby o liczności 92, co stanowi 50% liczności prezentowanego rocznika absolwentów. Można je uznać za reprezentatywne dla opisywanego rocznika, gdyż w takim samym stopniu ankiety wypełniali studenci studiów stacjonarnych, jak i niestacjonarnych.

## Podsumowanie

Na podstawie przedstawionych wyników twierdzono następujące zależności:

1. Tylko około 20% absolwentów obu rodzajów studiów to kobiety.
2. W populacji studentów Wydziału Agrotechnologii przeważają studenci studiów niestacjonarnych (60%), tylko około 40% absolwentów kończy studia stacjonarne.
3. Po roku od ukończenia studiów stan cywilny absolwentów kształtuje się tak, iż 10% absolwentów studiów stacjonarnych i około 25% absolwentów studiów niestacjonarnych założyło rodziny, wśród których przeważa model z jednym lub dwojgiem dzieci.
4. Wśród studentów niestacjonarnych przeważają osoby zamieszkałe na wsi (około 60%), zaś wśród studentów studiów stacjonarnych mieszkańcy miast (również w przybliżeniu 60%).
5. Bezrobotni stanowią około 7% w populacji absolwentów studiów niestacjonarnych i około 13% studentów studiów stacjonarnych. Na uwagę zasługuje populacja właścicieli małych firm (7% wśród absolwentów niestacjonarnych). Zdecydowana większość badanych zatrudnienie znalazła w firmach prywatnych. W stosunku do poprzednich badań znacznie zmalała liczba zatrudnionych w charakterze nauczyciela.
6. Tylko kilka procent w obu populacjach ocenia swoje wynagrodzenie jako wysokie, około 15% jako niskie, przeważa ocena wynagrodzenia jako „średniego”.
7. Zdecydowana większość (24% stacjonarni i 47% niestacjonarni) uważa, że wykonuje pracę niezgodną ze swym wykształceniem.
8. Tylko około 10% rozważa możliwość wyjazdu za granicę w poszukiwaniu poprawy swej sytuacji i tylko około 19% skłania się w kierunku zmiany zatrudnienia.
9. Zdecydowana większość (przeszło 90% w obu populacjach) jest zadowolona z kierunku studiów, jakie ukończyła.
10. Na pytanie czy ukończone studia pomogły w uzyskaniu (bądź utrzymaniu) zatrudnienia 40% studentów studiów niestacjonarnych oraz 12% stacjonarnych uważa, że tak, 15% (niestacjonarni) oraz 7% (stacjonarni) uważa, że nie miały żadnego wpływu.

## Bibliografia

Dąbkowski J., Roczowska-Chmaj S. 1999. Społeczno-socjologiczne uwarunkowania decyzji o podjęciu studiów na kierunku inżynierii rolniczej, Problemy Inżynierii Rolniczej, Nr 4/99, str. 95-101.

Dąbkowski J., Roczowska-Chmaj S. 2000. Status społeczny absolwentów Wydziału TiER Akademii Rolniczej im. H. Kołłątaja w Krakowie, *Inżynieria Rolnicza* Nr 8, str. 289-297.

StatSoft Inc. 1977. STATISTICA PL dla Windows (Tom III). Kraków.

Weres J., Mueller W., Kostrzewski B. 1999. Informatyka w inżynierii rolniczej – oferta uczelni a oczekiwania studentów, *Inżynieria Rolnicza*, nr 1, str. 83-92.

**COMPARISON OF SELECTED ASPECTS REGARDING  
POPULATION OF GRADUATES FROM FULL-TIME AND  
EXTRAMURAL STUDIES AT THE FACULTY OF ENGINEERING  
AND ENERGETICS IN AGRICULTURE**

**Summary**

Results of survey conducted one year after graduation among graduates of full-time and extramural studies at the Faculty of Engineering and Energetics in Agriculture of the Hugo Kołłątaj Agricultural University of Cracow allow to compare selected features of graduate population, divided into full-time and extramural studies.

**Key words:** Faculty of Engineering and Energetics in Agriculture graduate profile, professional status, usability of obtained education