

DOSTĘPNOŚĆ TECHNOLOGII INFORMACYJNO-TELEKOMUNIKACYJNYCH W WYBRANYCH GMINACH WIEJSKICH WOJEWÓDZTWA MAŁOPOLSKIEGO

Norbert Marks, Tomasz Jakubowski

Katedra Techniki Rolno-Spożywczej, Uniwersytet Rolniczy w Krakowie

Streszczenie. W pracy zaprezentowano wyniki badań ankietowych celem których było zbadanie dostępności gospodarstw domowych do technologii informacyjno-telekomunikacyjnych w wybranych gminach wiejskich województwa małopolskiego. W ostatnim roku badawczym co trzecie gospodarstwo domowe posiadało komputer lecz tylko co dziesiąte miało dostęp do łącza internetowego. Respondenci deklarujący dostępność do łącza internetowych w gospodarstwie domowym jednocześnie deklarowali jego użytkowanie.

Słowa kluczowe: gmina wiejska, internet, gospodarstwo domowe, użytkownicy

Wstęp i cel pracy

Technologie informacyjno-telekomunikacyjne (ICT) niezaprzeczalnie stanowią podstawowy czynnik wzrostu gospodarki, co potwierdza fakt, iż prawie jedna czwarta wzrostu PKB Unii Europejskiej oraz 40% wydajności w 2005 roku zawdzięczano technologiom ICT. Zróżnicowania w efektach wpływu ICT na gospodarkę w poszczególnych krajach oraz regionach tłumaczy się zarówno wielkością inwestycji w infrastrukturę ICT, jak i jakością usług społeczeństwa informacyjnego [Colecchia i in. 2002].

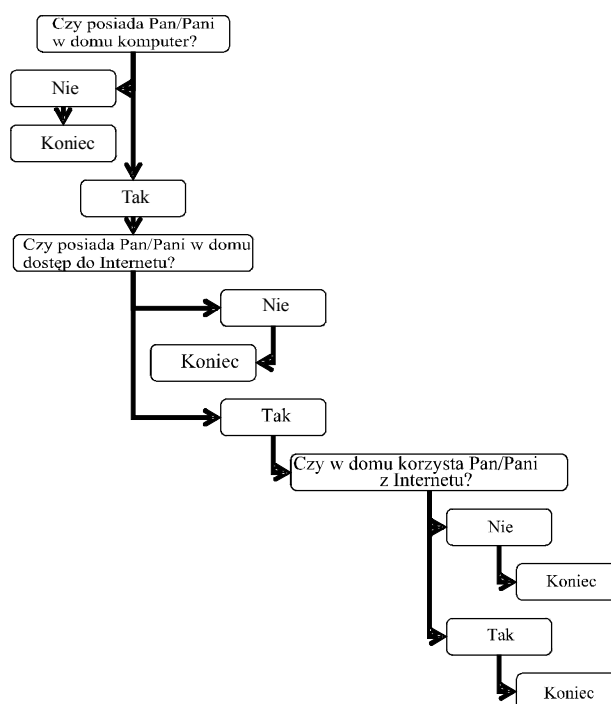
Rozwój techniczno-organizacyjny gospodarki w państwach Unii Europejskiej w znacznej mierze oparty jest o zaawansowane technologie informacyjno-telekomunikacyjne. Układ taki stwarza warunki techniczne, ekonomiczne i edukacyjne do powszechnego wykorzystania informacji w produkcji wyrobów i świadczeniu usług. Obywatel Unii Europejskiej przeważnie posiada dostęp i umiejętność korzystania z technologii informacyjnych w swojej działalności zawodowej i społecznej, w celu podnoszenia i aktualizowania wiedzy, korzystania ze zdobyczy kultury czy ochrony zdrowia i innych usług mających wpływ na wyższą jakość życia.

Informacje podane na stronach Portalu Unii Europejskiej [http://europa.eu/index_pl.htm] wskazują, że około 60% gospodarstw domowych usytuowanych w obszarach wiejskich państw Unii Europejskiej posiada dostęp do internetu. Zdaniem Cupiała [2005, 2006], w chwili obecnej, podstawowym źródłem informacji dla polskiego rolnika jest telewizja, która dostarcza jedynie ogólnych informacji. Jednocześnie Autor ten wskazuje, że bardziej selektywnej informacji mógłby dostarczyć komputer wraz z internetem, ale jest on praktycznie nie wykorzystywany w działalności gospodarstwa. Młodzka-Stybel i in. [2005],

badając stan informatyzacji rolnictwa na tle innych dziedzin gospodarki, stwierdza, że zatrudnieni w sektorze rolniczym wykazują, w porównaniu do zatrudnionych w innych badanych sektorach, znacznie gorsze warunki pod względem: dostępu do informacji w internecie, znajomości języka angielskiego oraz nakładów finansowych na zdobywanie informacji nowoczesnymi metodami. Kavka i in. [2007] w opracowaniu na temat systemu informacyjnego wykorzystywanego w doradztwie rolniczym na terenach wiejskich wskazuje, że internet dla rolnika może być nie tylko źródłem informacji poznawczych (ustawodawstwo, komunikaty, bazy danych) ale również i decyzyjnych (procedury, reguły, zarządzanie, marketing czy finanse). Mając na uwadze powyższe celem pracy było zbadanie dostępności gospodarstw domowych do technologii informacyjno-telekomunikacyjnych w wybranych gminach wiejskich województwa małopolskiego.

Zakres i metoda badań

Badania, mające charakter wywiadu kierowanego, przeprowadzono w latach 2004-2006 w pięciu gminach województwa małopolskiego na losowo wybranej reprezentatywnej próbie (100 gospodarstw domowych) respondentów. Respondent reprezentujący gospodarstwo domowe miał możliwość odpowiedzi na trzy zamknięte pytania zawarte w kwestionariuszu wywiadu przy czym każda odpowiedź negatywna kończyła ankietę (rys. 1).



Rys. 1. Schemat blokowy pytań zawartych w ankiecie

Fig. 1. Block diagram of questions contained in the questionnaire form

Dostępność technologii...

Pytania zawarte w formularzu ankiety pozwoliły na zestawienie następujących danych dotyczących mieszkańców badanych gmin:

- dostępu do komputera w gospodarstwie domowym,
- dostępu do łączy internetowych w gospodarstwie domowym,
- korzystania z dostępu do internetu w gospodarstwie domowym.

Dokonano charakterystyki badanych gmin wg kryterium demograficznego (liczba ludności z uwzględnieniem płci oraz liczba osób przypadających na 1 km² powierzchni gminy) oraz kryterium użytkowania powierzchni (całkowita powierzchnia gminy, procent powierzchni w użytkowaniu rolniczym i leśnym). Dane dotyczące charakterystyki badanych gmin w poszczególnych latach przedstawiono w tabeli 1.

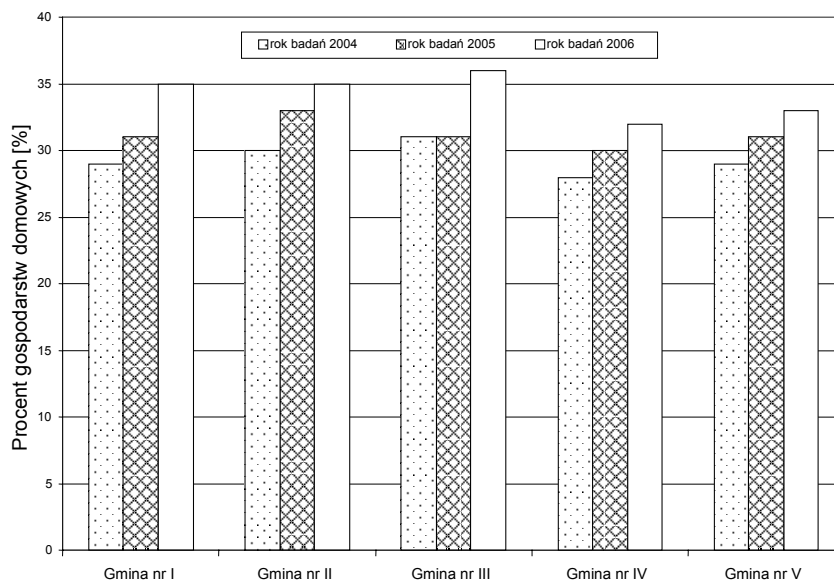
Tabela 1. Charakterystyka badanych gmin wg wybranych kryteriów
Table 1. Characteristics of the examined boroughs according to the selected criteria

Gmina	Rok badawczy	Powierzchnia gminy [km ²]	Osób na km ²	Ludność ogółem	Mężczyzn	Kobiet	Użytkowanie powierzchni [%] (rodzaj użytku)		
							rolny	las	pozostałe
G I	2004	37,32	103	3839	1944	1895	37	41	22
	2005			3859	1953	1906			
	2006		104	3873	1951	1922			
G II	2004	74,51	154	11476	5800	5676	80	9	11
	2005			11498	5820	5678			
	2006			11501	5821	5680			
G III	2004	47,70	150	7134	3509	3625	70	13	17
	2005		151	7203	3540	3663			
	2006		152	7255	3581	5680			
G IV	2004	46,05	145	6700	3277	3423	62	28	10
	2005		146	6721	3275	3446			
	2006		145	6679	3261	3418			
G V	2004	40,61	142	5787	2826	2961	69	25	6
	2005		143	5821	2834	2987			
	2006			5824	2862	2962			

Źródło: opracowanie własne

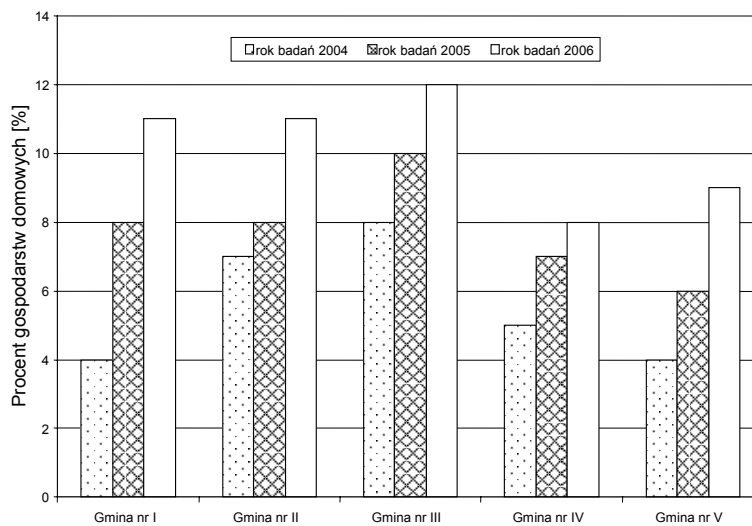
Wyniki badań

Wyniki badań przedstawiono w postaci graficznej z uwzględnieniem zmian w okresie badawczym.



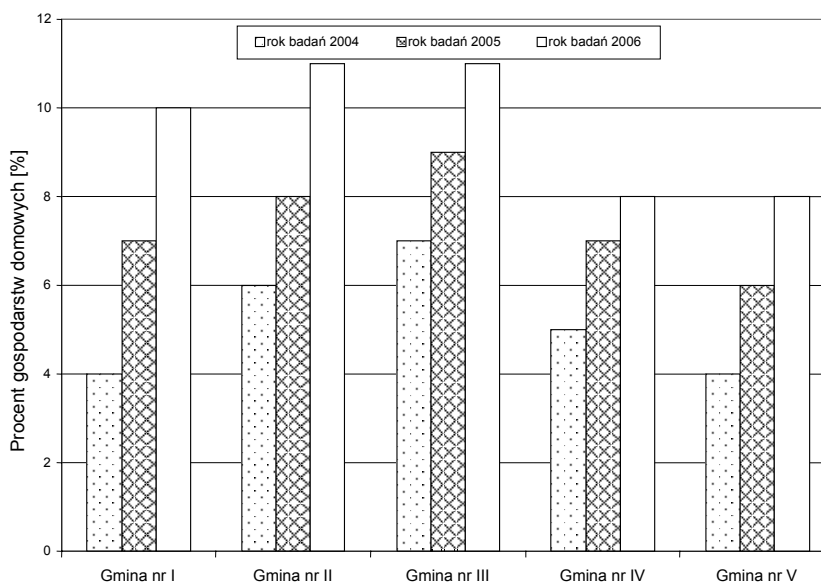
Źródło: opracowanie własne

Rys. 2. Procent gospodarstw domowych w badanych gminach będących w posiadaniu komputera
 Fig. 2. Percentage of households in the examined boroughs possessing computers



Źródło: opracowanie własne

Rys. 3. Procent gospodarstw domowych w badanych gminach posiadających dostęp do łącza internetowego
 Fig. 3. Percentage of households in the examined boroughs possessing access to internet connection



Źródło: opracowanie własne

Rys. 4. Procent gospodarstw domowych w badanych gminach użytkujących internet

Fig. 4. Percentage of households in the examined boroughs using internet

Podsumowanie

Na podstawie przeprowadzonej analizy danych dotyczących dostępności technologii informacyjno-telekomunikacyjnych w wybranych gminach wiejskich województwa małopolskiego stwierdzić można, że średnio:

- dostępność komputera w gospodarstwie domowym wykazywało 29,4% respondentów w roku 2004, 31,2% w roku 2005 i 34,2% w roku 2006,
- dostępność do łącza internetowych w gospodarstwie domowym wykazywało 5,6% respondentów w roku 2004, 7,8% w roku 2005 i 10,2% w roku 2006,
- z dostępu do internetu korzystało w gospodarstwie domowym 5,2% respondentów w roku 2004, 7,4% w roku 2005 i 9,6% w roku 2006.

Interpretując powyższe dane można przyjąć, że w ostatnim roku badawczym (2006) co trzecie gospodarstwo domowe posiadało komputer lecz tylko co dziesiąte miało dostęp do łącza internetowego. Pozytywną konkluzją, jest fakt, że respondenci deklarujący dostępność do łącza internetowych w gospodarstwie domowym jednocześnie deklarowali jego użytkowanie. W trakcie okresu badawczego zaobserwowano rosnący trend na dostępność technologii informacyjno-telekomunikacyjnych w badanych gminach wiejskich województwa małopolskiego-zjawisko takie jest pożądane.

Według danych publikowanych przez Główny Urząd Statystyczny [http://www.stat.gov.pl/gus/rolnic_lesnict_srodowi_PLK_HTML.htm] w roku 2006 w obszarach wiejskich około 36% gospodarstw domowych posiadało komputer a w roku 2007 blisko 46%. Jednakże to samo źródło wskazuje, że jedynie co ósme gospodarstwo domowe posiadało komputer z dostępem do internetu. Najczęściej wskazywaną przyczyną nieposiadania dostępu do internetu był brak potrzeby korzystania z sieci. Ważną rolę odgrywały także względy ekonomiczne - zbyt wysokie koszty były drugą pod względem częstości wskazywania barierą. Ograniczone możliwości techniczne dostawców usług internetowych (brak sieci telefonicznej lub zasięgu w sieciach bezprzewodowych, przestarzałe centrale telefoniczne) częściej były zgłaszane jako przeszkoda w uzyskaniu dostępu do internetu, niż jako bariera dostępu do tej sieci w ogóle.

Zdaniem Vogelgesang'a [2005] technologie informatyczne i teleinformatyczne usprawniają proces dokumentowania oraz pozwalają odpowiednio procesy wnioskowania wiążąc z systemami zarządzania wiedzą. Podporządkowanie tych działań odpowiednim modelom wspomagającym zarządzaniem procesem technologicznym może przynieść odpowiednie korzyści użytkownikom rolnikom. Tymczasem Grieger i in. [2005] ustalając grupy czynników, jakimi kieruje się rolnik podejmujący decyzje o inwestycjach związanych ofertą informatyczną wymienia słabą bazę wiedzy na ten temat a nawet niechęć do rozwiązań informatycznych.

Bibliografia

- Colecchia A., Schreyer P.** 2002. The Contribution of Information and Communication Technologies to Economic Growth in nine OECD countries, Paryż. s. 43-51.
- Cupiał M.** 2005. Informacja techniczna w rolnictwie Małopolski. Inżynieria Rolnicza. Nr 3(63). s. 119-124.
- Cupiał M.** 2006. Potrzeby informacyjne gospodarstw rolnych Małopolski. Inżynieria Rolnicza. Nr 2(77). s. 185-190.
- Grieger A., Rynkiewicz M.** 2005. Identyfikacja czynników ograniczających rozwój informatyzacji w gospodarstwach rolnych. Inżynieria Rolnicza. Nr 8(68). s. 91-99.
- Kavka M., Trávníček Z., Kavka P., Kavka P., Dobek T.** 2007. System informacyjny wykorzystywany w doradztwie rolniczym na terenach wiejskich. Inżynieria Rolnicza. Nr 2(90). s. 85-91.
- Młodzka-Stybel A., Dąbkowski J., Roczowska-Chmaj S.** 2005. Wybrane aspekty stanu informatyzacji rolnictwa na tle innych dziedzin gospodarki. Inżynieria Rolnicza. Nr 7(67). s. 195-205.
- Vogelgesang J.** 2005. System informacji w gospodarstwie rolnym w świetle wymagań informatyki. Inżynieria Rolnicza. Nr 14 (74). s. 375-384.
- GUS, http://www.stat.gov.pl/gus/rolnic_lesnict_srodowi_PLK_HTML.htm, GUS, Warszawa, dostęp on-line 04.02.2008 r.
- Portal Unii Europejskiej, http://europa.eu/index_pl.htm, Europe Direct Bruksela, dostęp on-line 04.02.2008 r.

AVAILABILITY OF INFORMATION- TELECOMMUNICATION TECHNOLOGIES IN SELECTED RURAL BOROUGHs IN MAŁOPOLSKIE VOIVODSHIP

Abstract. The paper presents results of public opinion survey examining availability of information-telecommunication technologies for households in selected rural boroughs in Małopolskie Voivodship. In the last year of the research every third household had a computer, but only one in ten had access to internet connection. Respondents declaring to have access to internet connection in a household at the same time declared that they were using it.

Key words: rural borough, internet, household, users

Adres do korespondencji:

Tomasz Jakubowski; e-mail: tjakubowski@ar.krakow.pl
Katedra Techniki Rolno-Spożywczej
Uniwersytet Rolniczy w Krakowie
ul. Balicka 116 B
30-149 Kraków